



Nieuwsflits



Doorwerken tot 67 jaar?

Dat kan, maar dat hoeft niet. In overleg met uw werkgever kunt u zelf kiezen wanneer u het pensioen van ons fonds laat ingaan.

Uw pensioen van BPFV gaat automatisch in als u 67 jaar wordt. U kunt ook eerder met pensioen gaan. Veel mensen kiezen er bijvoorbeeld voor om het pensioen van ons fonds in te laten gaan als ze ook AOW-pensioen gaan ontvangen van de overheid.

Maar er zijn nog meer keuzes, zoals in deeltijd met pensioen gaan. Lees ze allemaal op onze website www.bpfv.nl/werknemer. Kijk bij Hoeveel krijgt u > Pensioen op maat.

Als u niets doet, krijgt u 3 maanden vóór uw AOW-leeftijd een brief met informatie over de ingang van uw pensioen. Wilt u nog eerder met pensioen? Neem uiterlijk 3 maanden van tevoren contact met ons op.

*Let op:
Wilt u meer dan 5 jaar vóór uw AOW-leeftijd met pensioen gaan? Dan kan dit alleen als uw dienstverband wordt beëindigd (dit is een extra voorwaarde van de Belastingdienst).*

Wanneer krijgt u AOW?

Vroeger was het heel overzichtelijk: als u 65 werd, kreeg u in één keer AOW en aanvullend pensioen. Nu is dat later en op verschillende momenten. Uw AOW-leeftijd hangt af van uw geboortedatum en van de levensverwachting. Hoe ouder we worden, hoe hoger de AOW-leeftijd. Wie bijvoorbeeld in mei 1953 geboren is, krijgt AOW als hij 66 jaar en 4 maanden is. 5 jaar vóór het zover is, staat uw AOW-leeftijd vast.

Tip: check uw AOW-leeftijd op www.svb.nl. Kies 'AOW' en vervolgens 'Wanneer krijgt u AOW'.

Eerder met pensioen gaan: de gevolgen

Als u besluit om eerder met pensioen te gaan, heeft dat invloed op uw pensioen:

- Het maandbedrag dat u aan pensioen ontvangt wordt lager, want:
 - Uw totale pensioen wordt over een langere periode betaald.
 - U bouwt minder lang pensioen op; dat geldt ook voor uw partner- en wezenpensioen.
- Pas op! Zolang u nog geen AOW ontvangt:
 - Is uw totale inkomen lager; u mist immers de AOW.
 - Is uw netto pensioen lager, doordat u meer belasting betaalt.
- Kijk voor meer informatie over de mogelijkheden die er zijn op www.bpfv.nl/werknemer. Klik op Hoeveel krijgt u > Pensioen op maat. Of neem contact op met BPFV.





Hoe gaat het met onze financiën?

Eind 2017 was onze financiële situatie niet goed genoeg om aan alle verplichtingen te voldoen. Daarom heeft ons fonds het herstelplan begin 2018 geactualiseerd en ingediend bij De Nederlandsche Bank (DNB). Deze bijgewerkte versie is goedgekeurd. In het herstelplan staat hoe het fonds ervoor gaat zorgen dat de financiële situatie binnen 10 jaar weer op orde is. Uit het plan blijkt dat er een reële kans is dat we de pensioenen in 2020 moeten verlagen. Mocht het zover komen, dan informeren we u daar natuurlijk tijdig over.



23.875 deelnemers

Dit is het totaal aantal mensen dat bij ons fonds (recht op) een pensioen heeft. Elke maand ontvangen ruim 4.000 mensen pensioen. Ruim 5.000 mensen bouwen nog pensioen op. De overige ca. 15.000 mensen zijn oud-werknemers.

405 werkgevers

Dit is het aantal werkgevers dat bij ons fonds is aangesloten.



€ 11,2 miljoen

Dit bedrag keerden we in totaal uit aan pensioen. Dit is ouderdomspensioen, maar ook pensioen voor partners en kinderen van overleden deelnemers.



2017

De belangrijkste cijfers



1,42%

Zoveel zijn onze beleggingen meer waard geworden. Dit noemen we het rendement.

€ 278,- per deelnemer

Dit zijn de kosten van pensioenbeheer per jaar per deelnemer. In 2016 was dit nog € 337,-.



€ 743,5 miljoen

Dit is het geld dat we beleggen. Dit noemen we ons belegd vermogen. Het vermogen is verdeeld in verschillende soorten beleggingen over de hele wereld.



Alles weten over uw pensioen bij BPFV?

Lees dan eens de BPFV pensioengids. Hierin leest u hoe uw pensioen wordt opgebouwd, waar u recht op hebt en wat u zelf kunt doen om te zorgen voor een goed pensioen. De pensioengids staat op de documentenpagina van onze website www.bpfv.nl.



Stel dat u iets overkomt. Wat krijgen uw kinderen dan?



U denkt er natuurlijk liever niet aan. Maar stel dat u komt te overlijden.

Wat is er vanuit BPFV dan geregeld voor uw kinderen?

Ons fonds regelt een pensioen voor uw kinderen als u komt te overlijden. Dit noemen we wezenpensioen. Uw kinderen ontvangen dit pensioen tot de laatste dag van de maand waarin zij 21 jaar worden.

Met kinderen bedoelen we:

- uw eigen kinderen;
- stief- of pleegkinderen die door u als eigen kinderen worden opgevoed;
- geadopteerde kinderen die door u als eigen kinderen worden opgevoed.

Soms tot 27 jaar

Studeren uw kinderen, of zijn zij volledig arbeidsongeschikt? Dan krijgen zij wezenpensioen tot zij klaar zijn met studeren of niet meer arbeidsongeschikt zijn. Het wezenpensioen wordt uiterlijk verlengd tot de laatste dag van de maand waarin zij 27 jaar worden.

Hoeveel pensioen?

Het wezenpensioen is 14% van het te bereiken ouderdompensioen. Dit is het pensioen dat u zou opbouwen als u tot uw pensioendatum pensioen bij ons zou opbouwen. Als beide ouders overleden zijn, wordt het wezenpensioen verdubbeld. Ieder kind krijgt dan 28% van het te bereiken ouderdompensioen.

Op het Uniform Pensioenoverzicht (UPO) dat u ieder jaar van ons ontvangt, ziet u hoeveel wezenpensioen er is voor uw kinderen.

Aanvulling op het wezenpensioen

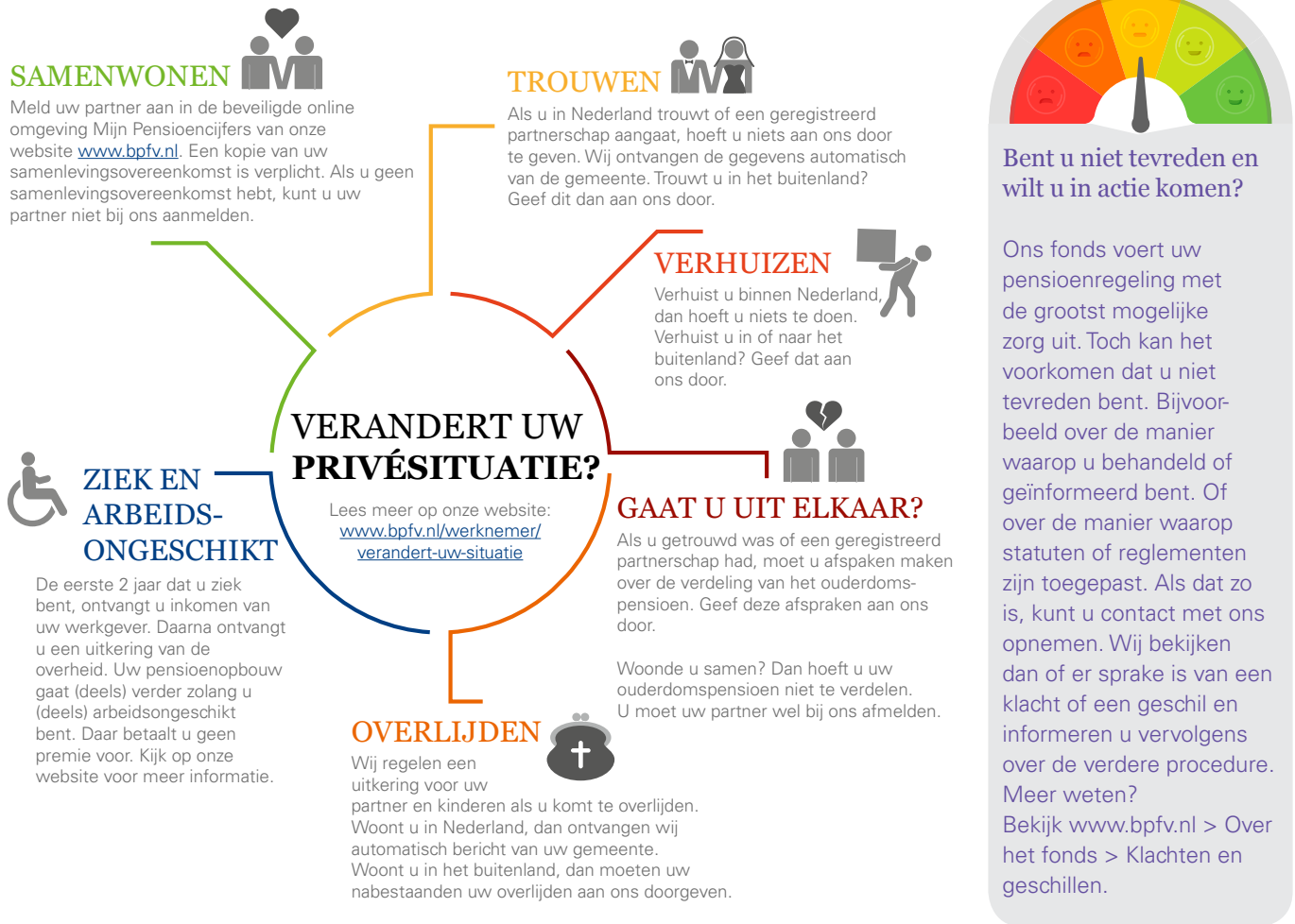
Soms komen kinderen die beide ouders verliezen in aanmerking voor een aanvulling op het wezenpensioen. Dit is de Anw-uitkering van de overheid. Hierover leest u meer op www.svb.nl.





Hebt u een vraag? Check eerst de website!

Onlangs hebben we onze website uitgebreid met een set veelgestelde vragen en de bijbehorende antwoorden. Het gaat om vragen voor werknemers, gepensioneerden en oud-werknemers. Op onze website vindt u ook vragen en antwoorden over het Uniform Pensioenoverzicht en Mijnpensioenoverzicht.nl. Hebt u een vraag? Kijk eerst of het antwoord hier tussen staat: www.bpfv.nl/veelgestelde-vragen. Zo niet? Neem dan gerust contact met ons op.



Contact

U kunt ons...

... alle vragen stellen die u wilt. Houd daarbij uw klantnummer bij de hand. Dan kunnen we u sneller helpen. U vindt het klantnummer op de brieven en op elk pensioenoverzicht dat u van ons ontvangt.



... bellen

Op 088 – 116 2407. De helpdesk van BPFV is op werkdagen van 8.30 tot 17.00 uur bereikbaar.



... mailen

Via bpf-vlakglas@azl.eu. 7 dagen per week, 24 uur per dag.



... schrijven

Stuur uw brief naar BPFV, Postbus 4471, 6401 CZ Heerlen.

Of kijk op onze website www.bpfv.nl. Daar vindt u veel informatie over ons fonds en over pensioen in het algemeen.

Colofon

Deze Nieuwsflits is een uitgave van BPFV. De Nieuwsflits verschijnt 2 keer per jaar. Aan de tekst kunt u geen rechten ontlenu. Rechten kunt u alleen ontlenu aan het officiële pensioenreglement van BPFV.